

OR-DB-AT-136	
ORNO-LOGISTIC Sp. z o.o. ul. Rolników 437 44-141 Gliwice tel. 32 43 43 110	(PL) Instrukcja obsługi i montażu DZWONEK BEZPRZEWODOWY ENKA DC Model: OR-DB-AT-136
<p>(PL) WAŻNE!</p> <p>Przed rozpoczęciem korzystania z urządzenia, należy zapoznać się z niniejszą instrukcją obsługi oraz zachować ją na przyszłość. Dokonanie samodzielnych napraw i modyfikacji skutkuje utratą gwarancji. Producent nie odpowiada za uszkodzenia mogące wynikać z nieprawidłowego montażu czy eksploatacji urządzenia. Z uwagi na fakt, że dane techniczne podlegają ciągłym modyfikacjom, Producent zastrzega sobie prawo do dokonywania zmian dotyczących charakterystyki wyrobu oraz wprowadzania innych rozwiązań konstrukcyjnych niepogarszających parametrów i walorów użytkowych produktu. Dodatkowe informacje na temat produktów marki ORNO dostępne są na: www.orno.pl. Orno-Logistic Sp. z o.o. nie ponosi odpowiedzialności za skutki wynikające z nieprzestrzegania zaleceń niniejszej instrukcji. Firma Orno-Logistic Sp. z o.o. zastrzega sobie prawo do wprowadzania zmian w instrukcji - aktualna wersja do pobrania ze strony www.orno.pl. Wszelkie prawa do tłumaczenia/interpretowania oraz prawa autorskie niniejszej instrukcji są zastrzeżone. Nie używaj urządzenia niezgodnie z jego przeznaczeniem.</p> <ol style="list-style-type: none"> 1. Nie zanurzaj urządzenia w wodzie i innych płynach. 2. Nie obsługuj urządzenia gdy uszkodzona jest obudowa. 3. Nie dokonuj samodzielnych napraw. 	
	<p>Każde gospodarstwo jest użytkownikiem sprzętu elektrycznego i elektronicznego, a co za tym idzie potencjalnym wytwórcą niebezpiecznego dla ludzi i środowiska odpadu, z tytułu obecności w sprzęcie niebezpiecznych substancji, mieszanin oraz części składowych. Z drugiej strony zużyty sprzęt to cenny materiał, z którego możemy odzyskać surowce takie jak miedź, cyna, szkło, żalazo i inne. Symbol przekreślonego kosza na śmieci umieszczony na sprzęcie, opakowaniu lub dokumentach do niego dołączonych wskazuje na konieczność selektywnego zbierania zużytego sprzętu elektrycznego i elektronicznego. Wyrobów tak oznaczonych, pod karą grzywny, nie można wyrzucać do zwykłych śmieci razem z innymi odpadami. Oznakowanie oznacza jednocześnie, że sprzęt został wprowadzony do obrotu po dniu 13 sierpnia 2005r. Obowiązkiem użytkownika jest przekazanie zużytego sprzętu do wyznaczonego punktu zbiórki w celu właściwego jego przetworzenia. Zużyty sprzęt może zostać również oddany do sprzedawcy, w przypadku zakupu nowego wyrobu w ilości nie większej niż nowy kupowany sprzęt tego samego rodzaju. Informacje o dostępnym systemie zbierania zużytego sprzętu elektrycznego można znaleźć w punkcie informacyjnym sklepu oraz w urzędzie miasta/gminy. Odpowiednie postępowanie ze zużytym sprzętem zapobiega negatywnym konsekwencjom dla środowiska naturalnego i ludzkiego zdrowia!</p>
	<p>Zużyte baterie i/lub akumulatory należy traktować jako odrębny odpad i umieszczać w indywidualnym pojemniku. Zużyte baterie lub akumulatory powinny zostać oddane do punktu zbierania/odbioru zużytych baterii i akumulatorów. Informacje na temat punktów zbierania/odbioru udzielają władze lokalne lub sprzedawcy tego rodzaju sprzętu. Zużyty sprzęt może zostać również oddany do sprzedawcy, w przypadku zakupu nowego wyrobu w ilości nie większej niż nowy kupowany sprzęt tego samego rodzaju. Produkt wyposażony w przenośną baterię. Sposób montażu i usuwania baterii zamieszczono w poniższej instrukcji.</p>

08/2018

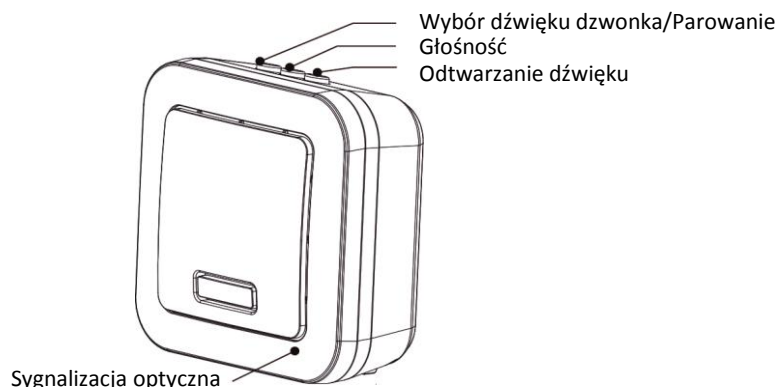
Deklaracja zgodności:

Orno-Logistic Sp. z o.o. oświadcza, że typ urządzenia radiowego: OR-DB-AT-136, Dzwonek bezprzewodowy ENKA DC jest zgodny z dyrektywą 2014/53/UE. Pełen tekst deklaracji zgodności UE jest dostępny pod następującym adresem internetowym: www.orno.pl

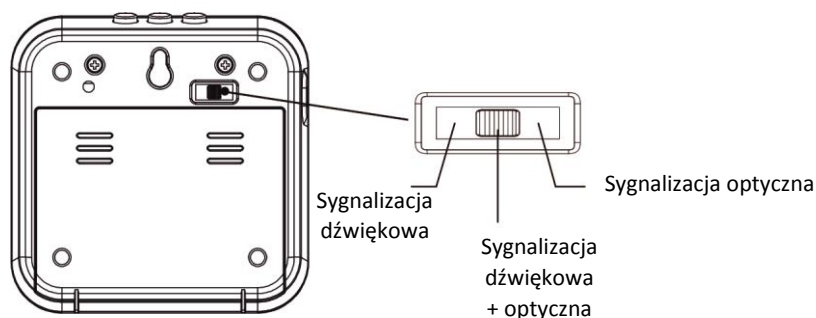
OPIS I ZASTOSOWANIE:	
<p>Baterijny, prosty w montażu dzwonek, idealny do drzwi w domach, apartamentach, sklepach itd. lub jako urządzenie przywoławcze dla osób starszych. Posiada 3 tryby pracy: dźwiękowy/optyczny/optyczno-dźwiękowy. Stopień ochrony IP44 pozwala na montaż przycisku na zewnątrz oraz w miejscu o podwyższonej wilgotności. Funkcja learning system umożliwia proste zalogowanie dodatkowych nadajników. Nie wymaga instalacji dzwonekowej.</p>	
MONTAŻ / INSTALACJA	
<p>Zasięg pomiędzy przyciskiem, a dzwonkiem zależy od warunków otoczenia. Przed montażem zalecamy przetestowanie urządzenia w wybranym miejscu w celu sprawdzenia czy jego zasięg nie został zakłócony. Zasięg mogą znacząco obniżyć: ściany, stropy, metalowe powierzchnie, urządzenia o takiej samej częstotliwości, bliskość silników elektrycznych, transformatorów, zasilaczy, komputerów itp.</p>	
DANE TECHNICZNE*:	
zasilanie dzwonka:	3xAA (brak w zestawie)
zasilanie nadajnika (przycisku):	1xA23 (w zestawie)
częstotliwość:	433,92 MHz
transmisja:	radiowa
zasięg w terenie otwartym:	max.100 m
poziom głośności:	50-80 dB
ilość dźwięków dzwonka	32 melodie
stopień ochrony przycisku:	IP44
wymiary dzwonka:	82 × 82 × 36 mm

wymiary przycisku:	42 × 81,5 × 27 mm
waga odbiornika (dzwonka):	0,117kg
waga nadajnika (przycisku):	0,03 kg

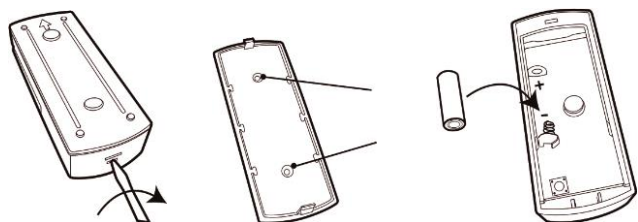
BUDOWA ODBIORNIKA



BUDOWA NADAJNIKA



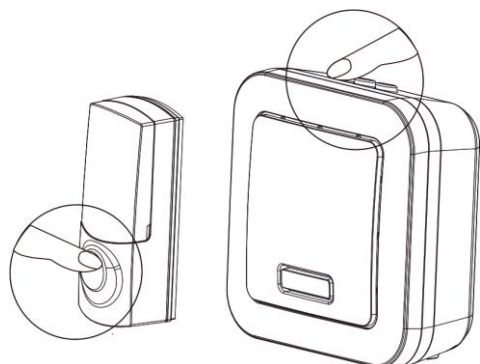
INSTALACJA BATERII



Rys. 1

1. Zdejmij przezroczystą osłonkę chroniącą kartkę z nazwiskiem. Następnie delikatnie podważ szarą pokrywę za pomocą płaskiego śrubokręta.
2. Przytwierdź bazową płytkę do ściany za pomocą dwóch dołączonych śrubek w zaznaczonych pozycjach lub za pomocą samoprzylepnych naklejek montażowych.
3. Włóż baterie do odbiornika zachowując właściwą polaryzację.
4. Zamontuj przycisk na bazowej płytce.

LOGOWANIE



Rys. 2

UWAGA: Urządzenie po wyjęciu i instalacji baterii powinno działać automatycznie, ponieważ odbiornik i nadajnik są sparowane. Jeżeli dzwonek nie działa poprawnie lub są problemy z zasięgiem zastosuj poniższe kroki:

1. Wciśnij i przytrzymaj przycisk Wyboru dźwięku/Parowania aż usłyszysz dźwięk „DING-DONG”.
2. Następnie naciśnij przycisk dzwonka, usłyszysz sygnał dźwiękowy „DING” co będzie oznaczało że urządzenia zostały sparowane.
3. Usłyszysz dźwięk „DING DONG” oznaczający wyjście z trybu logowania.

WYBÓR MELODII



Rys. 3

Dzwonek posiada 32 melodie do wyboru. Naciśnięcie przycisku Wyboru melodii/Parowania powoduje zmianę melodii na kolejną w cyklu.

REGULACJA GŁOŚNOŚCI

By ustawić poziom głośności dzwonka przyciśnij wielokrotnie przycisk głośności.